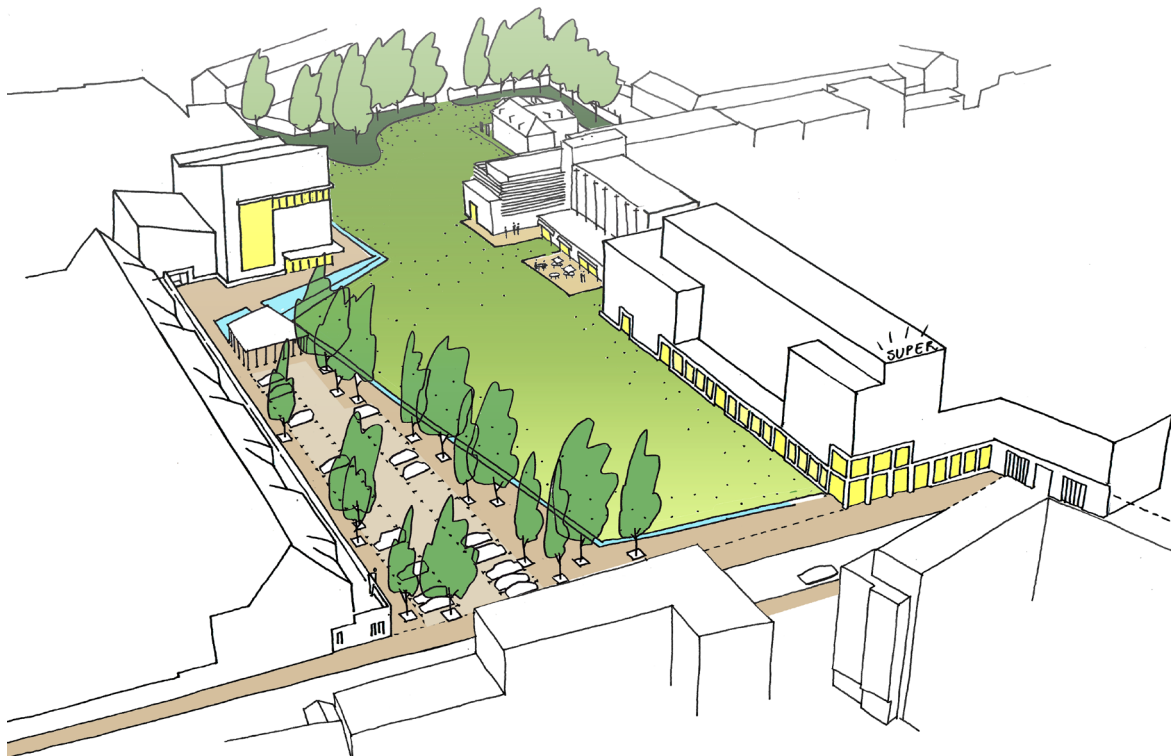


Conceptsubsidie Hendrik Heymanplein, Sint-Niklaas

Het Hendrik Heymanplein is een oorspronkelijk binnengebied van een groot bouwblok, langs de Grote Markt van Sint-Niklaas. Het binnengebied is geëvolueerd van een landschappelijk open ruimte naar een ingesloten binnengebied, waarin grote gebouwen de toon zetten en de open ruimte voornamelijk als verkeer-en parkeerruimte is ingezet. Naast twee appartementenblokken en kantoren (CM/ACV), zijn er een bibliotheek en supermarkt gebouwd. De aanleiding voor deze opdracht betreft het einde van de concessie van Carrefour in 2019 (op grond van de stad). Aangezien het grootste deel van dit binnengebied in eigendom van de stad is (inclusief openbaar domein), liggen hier grote kansen om deze plek te transformeren naar een kwalitatieve stedelijke omgeving. Vanuit die kansen is Blauwdruk op zoek gegaan naar een sterke visie en realistisch ontwikkelingsscenario voor deze plek.

In de analysefase zijn er reeds gesprekken gevoerd met de eigenaar van Carrefour, de directies van ACV en CM, bewoners uit de buurt, lokale handelaars, ... Hieruit blijkt dat het Hendrik Heymanplein een zeer levendige omgeving is, waarin de supermarkt en de bibliotheek belangrijke trekkers voor het publiek vormen, tesamen met een aantal horecazaken en winkels. Ook de parking heeft een grote aantrekkingskracht, maar legt tegelijk een groot beslag op de ruimte. Zo is het plein erg gefragmenteerd en staan alle gebouwen quasi los van elkaar. Tevens ontbreekt er ruimte om 'te ontmoeten', 'te vertoeven' of 'te spelen', en is er dus vraag naar een groene speel- en ontmoetingsruimtes binnen de Castrowijk. Een groene tegenhanger van de Grote Markt, dat een enorme versteende ruimte is.

Op basis van een aantal krachtlijnen, heeft Blauwdruk in ontwerpend onderzoek vier scenario's ontwikkeld, die aan het stadsbestuur, de bewoners, de handelaars, de gemeenteraadsleden, ... zijn voorgesteld. Deze scenario's zijn niet enkel in plan, maar ook in 3D en maquette gebouwd om zo tastbaar mogelijk te worden. Deze scenario's hebben inzicht gegeven in de ruimtelijke consequenties van bepaalde keuzes, en werden in een volgende stap herleid tot een optimaal scenario. Hierin werd rekening gehouden met alle aanbevelingen, opmerkingen, vragen, ... vanuit de betrokken bewoners en andere actoren, zonder dat het een vertaling werd van een aantal wensenlijstjes. Dit voorkeursscenario is uitgewerkt in een verbeeldende visie schets voor de open ruimte en in een bouwprogramma waarin zorgvuldig zowel ontsluiting, omvang en beeldkwaliteit werden opgetekend.



LINKS: Uitwerking van het voorkeursscenario

ONDER: Inplantingsplan van het voorkeursscenario, met bibliotheek en carrefour

